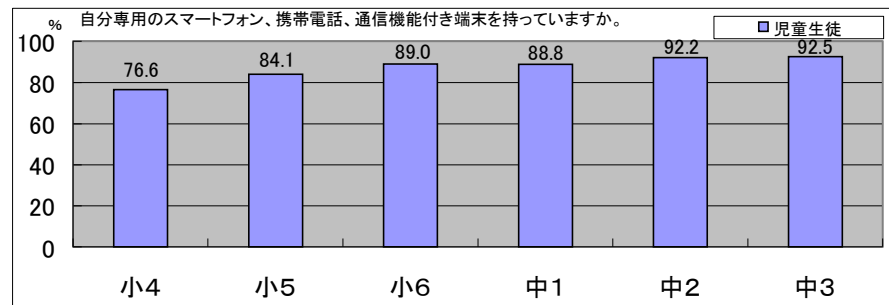


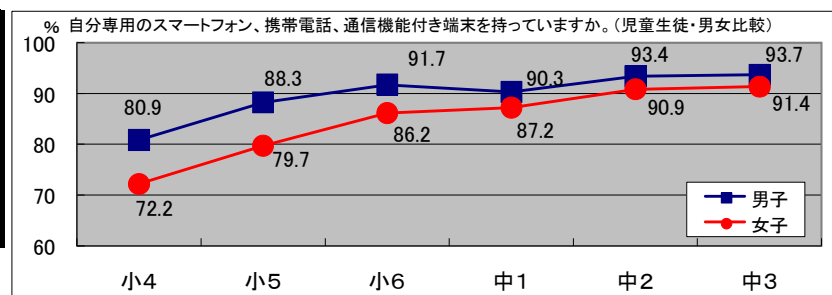
携帯電話等についての質問

児童生徒 設問1-(1) あなたは自分専用のスマートフォン、携帯電話、通信機能付き端末を持っていますか。(児童生徒回答)

設問1-(1) (%)	
学年	児童生徒
小4	76.6
小5	84.1
小6	89.0
中1	88.8
中2	92.2
中3	92.5
平均	87.3

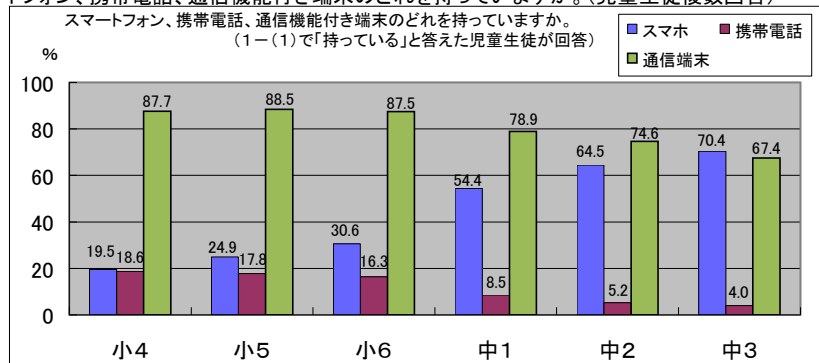


設問1-(1) (%)			
学年	男子	女子	平均
小4	80.9	72.2	76.6
小5	88.3	79.7	84.1
小6	91.7	86.2	89.0
中1	90.3	87.2	88.8
中2	93.4	90.9	92.2
中3	93.7	91.4	92.5
平均	89.8	84.7	87.3



児童生徒 設問1-(2) スマートフォン、携帯電話、通信機能付き端末のどれを持っていますか。(児童生徒複数回答)

設問1-(2) (%)			
学年	スマホ	携帯電話	通信端末
小4	19.5	18.6	87.7
小5	24.9	17.8	88.5
小6	30.6	16.3	87.5
中1	54.4	8.5	78.9
中2	64.5	5.2	74.6
中3	70.4	4.0	67.4
平均	45.4	11.4	80.3



参考: 県内児童生徒の所持率			
学年	スマホ	携帯電話	通信端末
小4	14.9	14.3	67.2
小5	20.9	15.0	74.4
小6	27.2	14.5	77.9
中1	48.4	7.6	70.1
中2	59.4	4.8	68.7
中3	65.1	3.7	62.4
平均	39.6	9.9	70.1

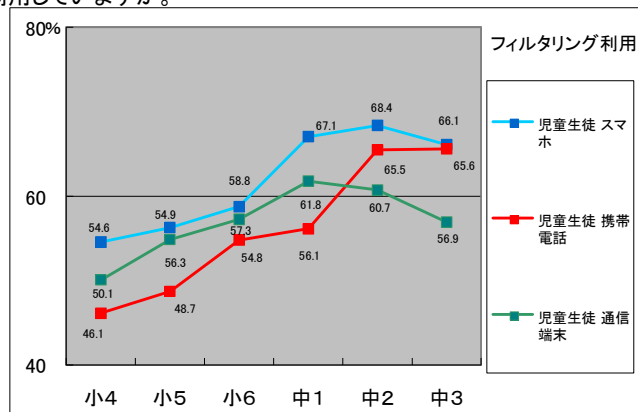
※各学年の在籍児童生徒数に占める、それぞれの機器の所持率

概要

- ・スマートフォン、携帯電話、通信機能付き端末の所持率は、小学生 83.4%、中学生 91.2%、小・中学生全体で 87.3% となっている。
- ・スマートフォンの所持率は、学年が上がるごとに増加し、中2の所持率は 50%、中3の所持率は 60% を超えている。

児童生徒 設問1ー(3)フィルタリング機能を利用していますか。

設問1-(3) (%)			
学年	児童生徒		
	スマホ	携帯電話	通信端末
小4	54.6	46.1	50.1
小5	56.3	48.7	54.9
小6	58.8	54.8	57.3
中1	67.1	56.1	61.8
中2	68.4	65.5	60.7
中3	66.1	65.6	56.9
小平均	57.0	50.0	54.3
中平均	67.2	61.1	59.9
小中平均	64.5	53.0	57.0

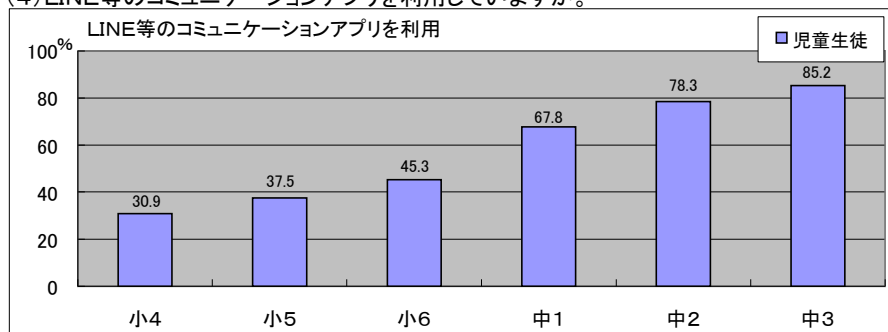


概要

・フィルタリングの利用率は、スマートフォンが小学生57.0%、中学生67.2%、携帯電話が小学生50.0%、中学生61.1%、通信機能付き端末が小学生54.3%、中学生59.9%である。小・中学生ともに、スマートフォンと携帯電話のフィルタリング利用率が、昨年度と比べて2ポイント程度下がっている。

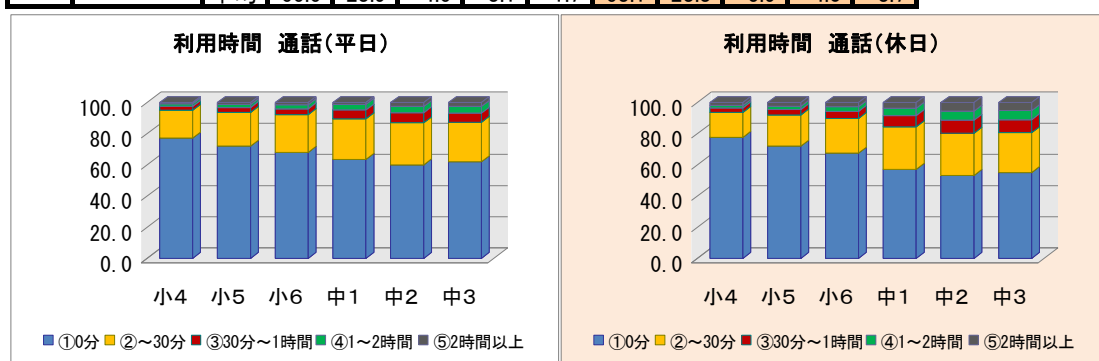
児童生徒 設問1ー(4)LINE等のコミュニケーションアプリを利用していますか。

設問1-(4) (%)	
学年	児童生徒
小4	30.9
小5	37.5
小6	45.3
中1	67.8
中2	78.3
中3	85.2
平均	58.9



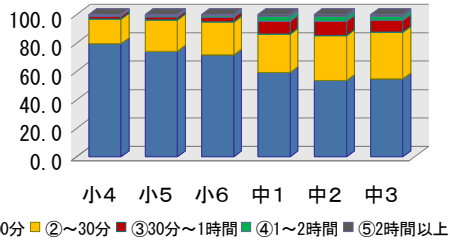
児童生徒 設問1ー(5)利用時間(一日平均)はどれくらいですか。

設問 1-(5)	利用 時間 通話 (%)	学年	平日					休日					
			①0分	②～30分	③30分～1時間	④1～2時間	⑤2時間以上	①0分	②～30分	③30分～1時間	④1～2時間	⑤2時間以上	
			小4	77.1	17.9	2.6	1.6	0.8	77.7	15.9	2.9	1.5	2.0
			小5	71.9	21.7	3.1	2.0	1.3	72.1	20.1	3.3	2.2	2.3
		小6	67.9	24.4	3.5	2.8	1.4	67.6	22.3	4.4	3.0	2.8	
		中1	63.6	25.9	5.8	3.5	1.3	57.1	27.3	7.3	4.7	3.7	
		中2	60.0	27.0	6.4	4.0	2.6	53.2	27.1	8.4	5.9	5.5	
		中3	62.0	25.2	5.9	4.3	2.5	55.2	25.5	8.3	5.9	5.2	
		平均	66.6	23.9	4.6	3.1	1.7	63.1	23.3	5.9	4.0	3.7	

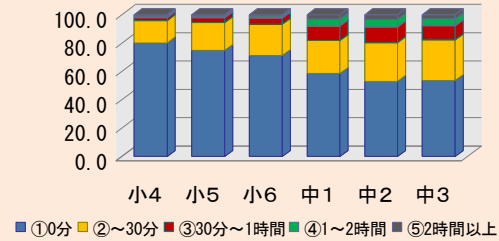


設問 1-(5)	利用 時間 メール (%)	学年	平日					休日				
			①0分	②～30分	③30分～1時間	④1～2時間	⑤2時間以上	①0分	②～30分	③30分～1時間	④1～2時間	⑤2時間以上
		小4	79.5	17.3	2.2	0.5	0.5	80.1	15.8	2.2	1.0	0.8
		小5	74.1	22.2	2.1	0.9	0.6	74.8	19.6	3.4	1.3	0.9
		小6	71.6	23.2	3.5	1.1	0.6	71.2	22.1	4.3	1.5	0.9
		中1	59.2	27.2	8.9	3.3	1.4	58.5	23.2	10.3	4.8	3.1
		中2	53.6	31.6	9.9	3.5	1.4	53.0	27.5	11.0	5.4	3.2
		中3	54.6	33.0	8.3	3.1	1.0	53.5	28.8	10.0	4.9	2.8
		平均	64.7	26.2	6.0	2.1	0.9	64.4	23.2	7.1	3.3	2.0

利用時間 メール(平日)

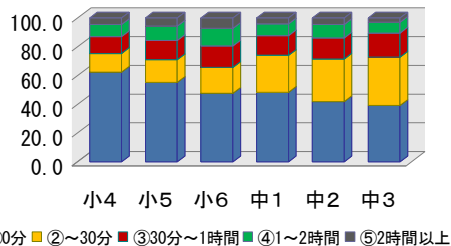


利用時間 メール(休日)

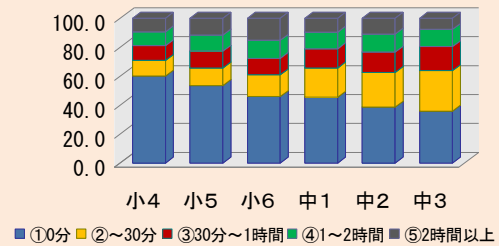


設問 1-(5)	利用 時間 サイト (%)	学年	平日					休日				
			①0分	②～30分	③30分～1時間	④1～2時間	⑤2時間以上	①0分	②～30分	③30分～1時間	④1～2時間	⑤2時間以上
		小4	62.3	13.1	11.8	8.4	4.4	60.1	10.9	10.1	9.6	9.3
		小5	55.2	15.7	13.3	10.0	5.7	53.5	12.0	11.8	11.1	11.5
		小6	47.5	18.2	15.0	12.2	7.2	45.9	15.0	11.3	12.6	15.1
		中1	48.3	25.7	13.6	8.3	4.1	45.4	20.3	13.2	11.5	9.6
		中2	41.9	29.6	14.7	9.5	4.5	38.5	24.0	14.1	12.6	10.8
		中3	39.1	33.6	16.8	7.6	2.9	35.8	27.9	16.5	12.1	7.6
		平均	48.4	23.1	14.3	9.3	4.8	45.9	18.8	13.0	11.7	10.7

利用時間 サイト(平日)

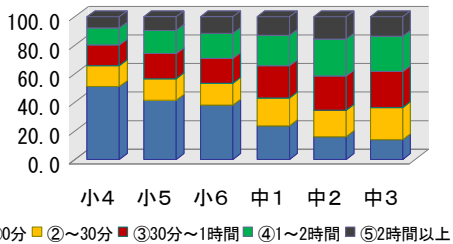


利用時間 サイト(休日)

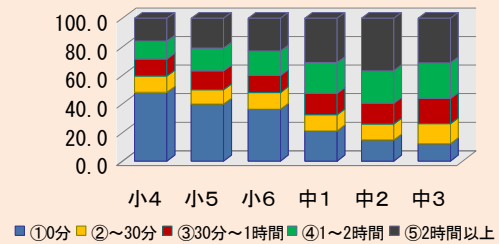


設問 1-(5)	利用 時間 アプリ (%)	学年	平日					休日				
			①0分	②～30分	③30分～1時間	④1～2時間	⑤2時間以上	①0分	②～30分	③30分～1時間	④1～2時間	⑤2時間以上
		小4	51.1	14.8	14.5	11.8	7.9	48.2	11.3	12.0	12.5	16.0
		小5	41.4	15.2	17.5	16.4	9.5	39.8	10.1	13.2	15.9	21.0
		小6	38.1	15.3	17.4	17.4	11.8	36.1	11.8	12.1	17.0	22.9
		中1	23.6	19.5	22.5	21.2	13.2	21.0	11.4	15.0	21.5	31.1
		中2	16.0	18.4	24.2	25.6	15.9	14.7	11.1	14.6	22.8	36.7
		中3	13.8	22.5	25.2	24.9	13.6	12.2	13.9	17.7	25.0	31.2
		平均	29.7	17.7	20.5	19.9	12.2	27.7	11.7	14.2	19.4	27.0

利用時間 アプリ(平日)



利用時間 アプリ(休日)

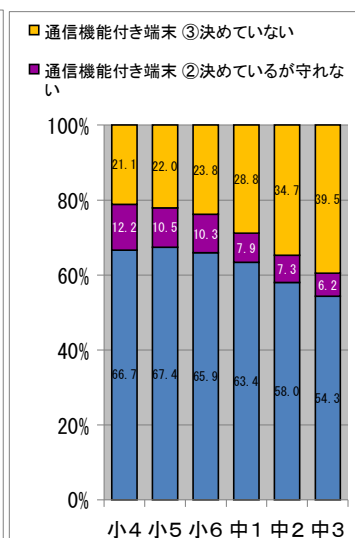
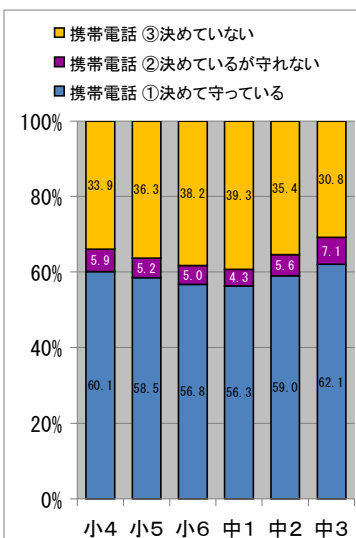
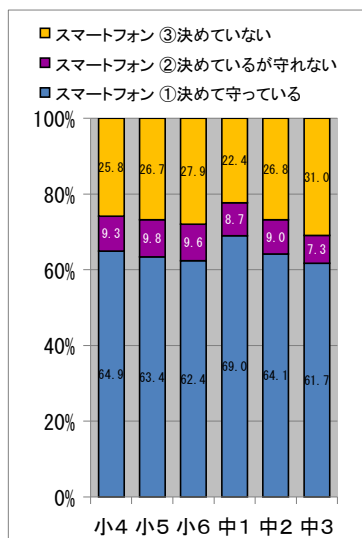


概要

- ・小・中学生ともにサイトとアプリの利用時間は、休日だけでなく平日も長時間利用の傾向が見られる。
- ・小・中学生ともにアプリを利用する割合が高く、利用時間は、中2まで学年が上がるごとに増加している。

児童生徒 設問1ー(6)携帯電話等の使い方について家の人とルールを決めていますか。

児童生徒 設問 1-(6)	(%)	学年	スマートフォン			携帯電話			通信機能付き端末		
			①決めて 守っている	②決めて いるが守れない	③決めて いない	①決めて 守っている	②決めて いるが守れない	③決めて いない	①決めて 守っている	②決めて いるが守れない	③決めて いない
		小4	64.9	9.3	25.8	60.1	5.9	33.9	66.7	12.2	21.1
		小5	63.4	9.8	26.7	58.5	5.2	36.3	67.4	10.5	22.0
		小6	62.4	9.6	27.9	56.8	5.0	38.2	65.9	10.3	23.8
		中1	69.0	8.7	22.4	56.3	4.3	39.3	63.4	7.9	28.8
		中2	64.1	9.0	26.8	59.0	5.6	35.4	58.0	7.3	34.7
		中3	61.7	7.3	31.0	62.1	7.1	30.8	54.3	6.2	39.5
		平均	64.3	8.6	27.1	58.4	5.4	36.2	62.8	9.1	28.1



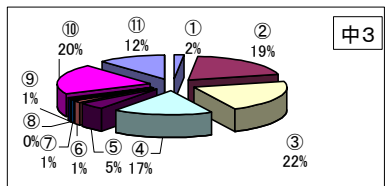
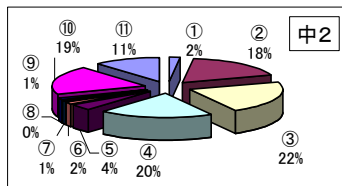
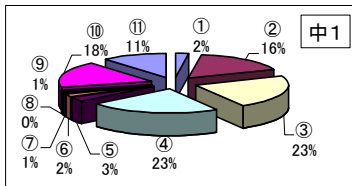
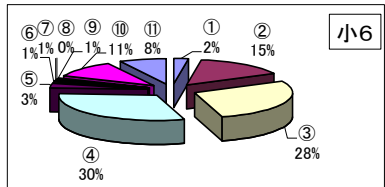
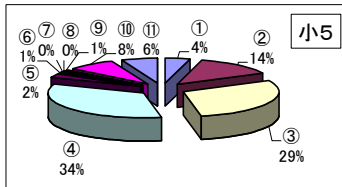
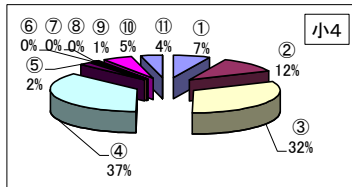
概要

- ・スマートフォンや通信機能付き端末の使い方について、ルールを決めている割合が、昨年度と比べて、小・中学校のどの学年も3～4ポイント程度増加している。

インターネット、メールについての質問(パソコンの利用含む)

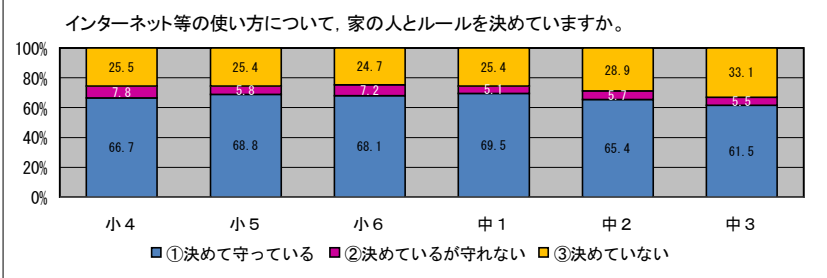
児童生徒 設問2 よく利用しているサイト等は何ですか(複数回答可)。

児童生徒 設問2	(人)	学年	① 利用しない	② 音楽	③ 写真・画 像・動画	④ ゲーム	⑤ ショッピング	⑥ ブログ・プロ ブ	⑦ 掲示板	⑧ 出会い系	⑨ コミュニティ	⑩ コミュニケー ションアプリ	⑪ その他
		小4	783	1329	3655	4214	249	57	18	23	60	633	465
		小5	597	1925	4200	4835	352	106	76	26	134	1168	872
		小6	407	2577	4740	5172	474	159	137	13	144	1850	1321
		中1	447	3168	4356	4402	567	335	169	21	208	3370	2168
		中2	397	3827	4655	4195	827	329	192	15	286	4053	2449
		中3	355	4051	4555	3638	964	308	171	13	199	4246	2459
		計	2986	16877	26161	26456	3433	1294	763	111	1031	15320	9734



児童生徒 設問3 インターネット等やメールの使い方について、家の人とルールを決めていますか。

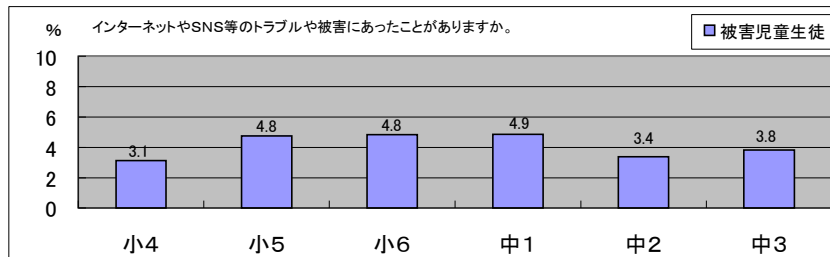
児童生徒設問3 (%)			
学年	①決めて 守っている	②決めて いるが守れない	③決めて いない
小4	66.7	7.8	25.5
小5	68.8	5.8	25.4
小6	68.1	7.2	24.7
中1	69.5	5.1	25.4
中2	65.4	5.7	28.9
中3	61.5	5.5	33.1
平均	66.7	6.2	27.2



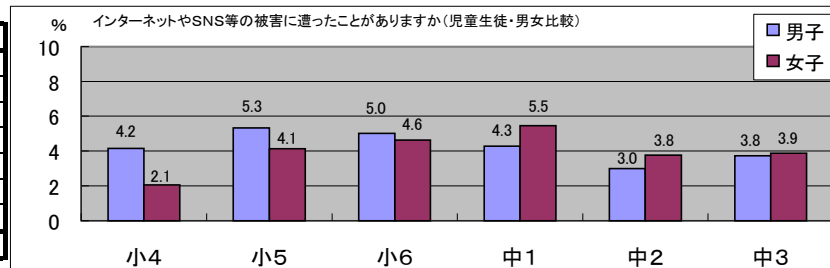
・インターネット等の使い方について家の人とルールを決めている割合は、昨年度と比べて、小・中学校のどの学年も3～5ポイント程度増加している。

児童生徒設問4－(1) インターネットやSNS等のトラブル、被害に遭ったことがありますか。

児童生徒設問4－(1)(%)	
学年	被害児童生徒
小4	3.1
小5	4.8
小6	4.8
中1	4.9
中2	3.4
中3	3.8
平均	4.1

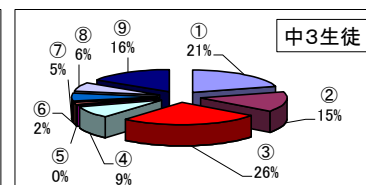
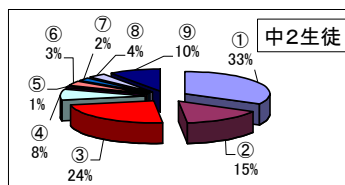
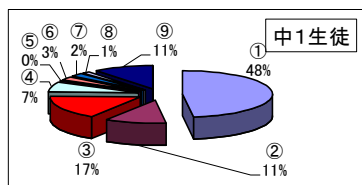
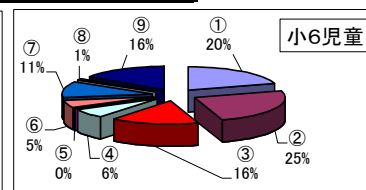
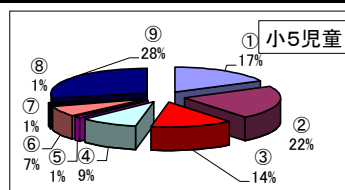
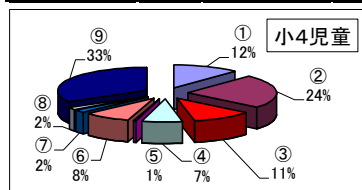


児童生徒設問4－(1) (%)			
学年	男子	女子	平均
小4	4.2	2.1	3.1
小5	5.3	4.1	4.8
小6	5.0	4.6	4.8
中1	4.3	5.5	4.9
中2	3.0	3.8	3.4
中3	3.8	3.9	3.8
平均	4.3	3.9	4.1



児童生徒設問4－(2)「ある」と答えた人は、トラブルや被害の内容は何ですか(複数回答可)。

児童生徒 設問4－(2)	(人)	学年	調査対象	①チェーンメール	②掲示板・LINE等	③迷惑メール	④メールトラブル	⑤アダルトサイト系トラブル	⑥ゲーム課金トラブル	⑦個人情報悪用	⑧架空請求	⑨その他
		小4	児童	23	45	21	14	1	16	4	3	63
		小5	児童	49	61	39	27	3	19	2	2	79
		小6	児童	76	93	59	24	1	19	41	4	58
		中1	生徒	209	48	72	30	2	11	10	6	47
		中2	生徒	88	41	63	22	3	9	6	9	26
		中3	生徒	48	34	61	20	1	4	13	15	37
		児童生徒の計		493	322	315	137	11	78	76	39	310

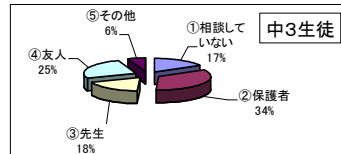
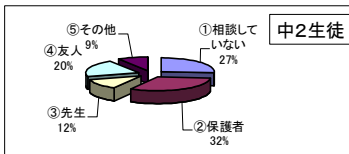
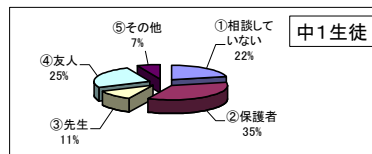
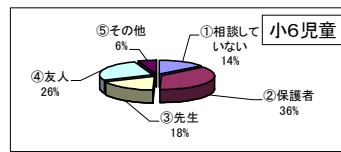
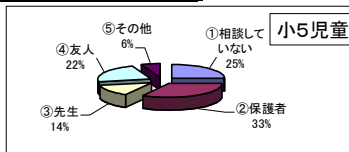
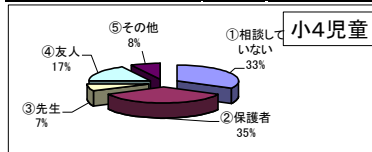


概要

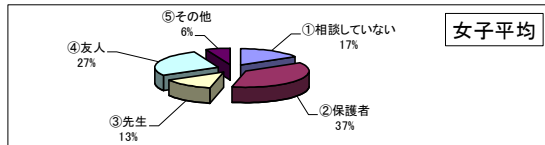
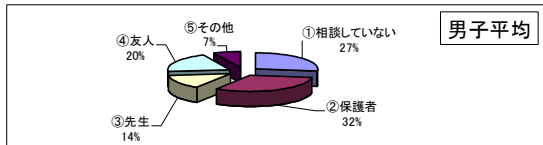
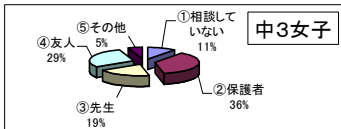
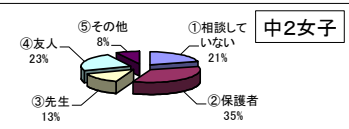
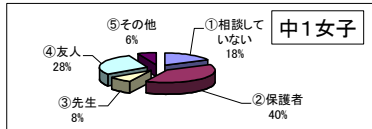
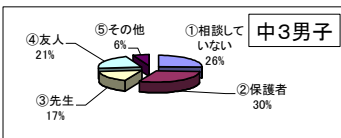
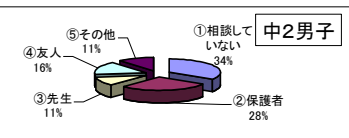
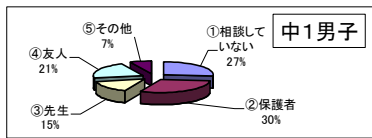
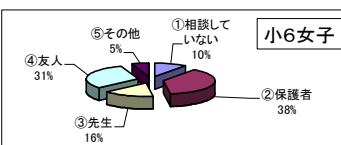
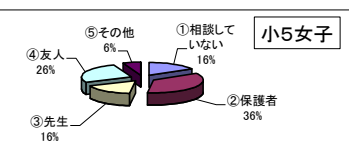
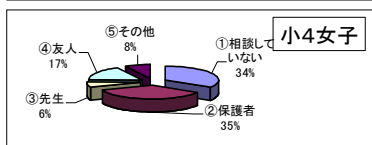
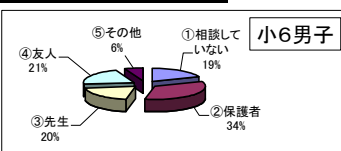
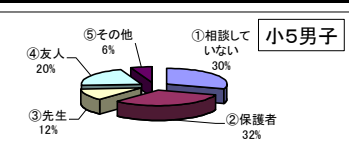
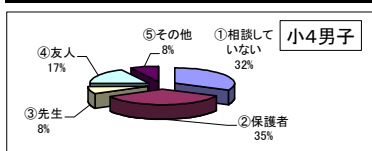
- ・ ネットトラブルに遭った児童生徒は、小学生 4. 3 %、中学生 4. 0 %、小・中学生全体で 4. 1 %であり、昨年度と比べて、小学生が 1. 5 ポイント増加している。
- ・ 児童生徒のネットトラブルの内容では、「チェーンメール」が最も多く、次いで「掲示板やLINE等での誹謗・中傷・無視」「迷惑メール」の順となっている。

児童生徒 設問4-(3)「ある」と答えた人は、そのことを誰に相談しましたか(複数回答可)。

児童生徒 設問4-(3)	(人)	学年	①相談して いない	②保護者	③先生	④友人	⑤その他
		小4	68	73	15	36	16
		小5	70	93	38	63	16
		小6	60	150	74	109	23
		中1	91	150	47	107	28
		中2	69	84	32	53	24
		中3	40	80	43	60	13
		計	398	630	249	428	120



児童生徒 設問4－(3)	男女比較 (人)	男	①相談 していない	②保護者	③先生	④友人	⑤その他	女	①相談 していない	②保護者	③先生	④友人	⑤その他
		小4	46	50	11	25	11	小4	22	23	4	11	5
		小5	53	56	21	36	10	小5	17	37	17	27	6
		小6	39	71	41	44	12	小6	21	79	33	65	11
		中1	49	55	28	39	13	中1	42	95	19	68	15
		中2	36	30	11	17	12	中2	33	54	21	36	12
		中3	26	31	17	21	6	中3	14	49	26	39	7
		計	249	293	129	182	64	計	149	337	120	246	56



概要

- ・ネットトラブルに遭った児童生徒のうち、「保護者に相談した」が34.5%、「先生に相談した」が13.6%、「誰にも相談していない」が21.8%である。誰にも相談していない児童生徒は5ポイント減少した。